

МУНИЦИПАЛЬНОЕ БЮДЖЕТНОЕ ОБЩЕОБРАЗОВАТЕЛЬНОЕ  
УЧРЕЖДЕНИЕ  
«ВЕРЕСАЕВСКАЯ СРЕДНЯЯ ШКОЛА»  
САКСКОГО РАЙОНА РЕСПУБЛИКИ КРЫМ

«РАССМОТРЕНО И ПРИНЯТО»

на педагогическом совете  
протокол № 3 от 26.03.2026г.

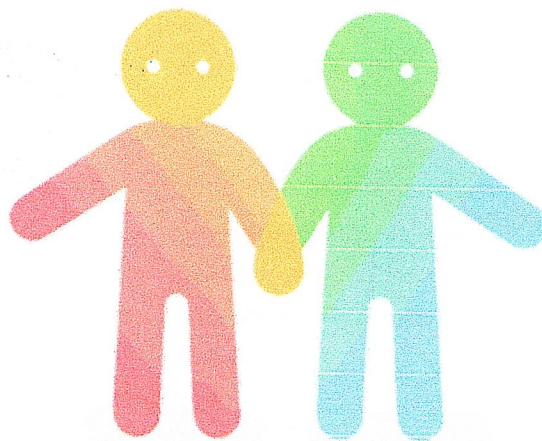
«УТВЕРЖДЕНО»

Директор МБОУ «Вересаевская  
средняя школа»

Я.А.Загарина  
Приказ № 56 от 04.03.2026г.



**ПРОГРАММА**  
**психолого-педагогического сопровождения**  
**в летнем оздоровительном лагере с дневным пребыванием детей**  
**МБОУ «Вересаевская средняя школа»**  
**«Время ПЕРВЫХ!»**  
**«СОЛНЕЧНЫЙ ОСТРОВ»**



## **1. Пояснительная записка**

Психологическое сопровождение отдыха детей необходимо для того, чтобы «среда обитания» в период летних каникул приобрела развивающий характер и способствовала личностному развитию с одной стороны, а с другой стороны, имела и коррекционную направленность, но оставалась привлекательной для детей и подростков.

Реализация программы деятельности педагога-психолога в рамках летнего оздоровительного лагеря, направлена на создание психологического комфорта, развитие коммуникативных навыков, воображения, памяти, мышления, способностей у детей к дифференциации эмоциональных состояний, выявление сферы предпочтительных интересов и творческого потенциала детей.

Какая бы ни была направленность смены лагеря необходимо везде заботиться о здоровье детей. Деятельность психолога в первую очередь нацелена на сохранение и восстановление здоровья детей и подростков.

### **Цель и задачи**

**Цель:** обеспечение психологического и педагогического сопровождения детей в лагере для успешной адаптации, сохранения и укрепления психического здоровья, развития коммуникативных и саморегулятивных навыков, профилактики конфликтов и рисков.

**Задачи:** оказание помощи в создании благоприятного микроклимата в отрядах, как основного фактора адаптации в условиях лагеря, формирование у детей и подростков личностных качеств, необходимых для успешного взаимодействия в детском временном коллективе; развитие коммуникативных способностей, эмпатии, толерантности; содействие снятию эмоционального напряжения; развитие рефлексивного сознания детей с учётом их возрастных особенностей.

### **Задачи с учётом возрастных особенностей:**

В работе с каждым возрастом формируются более конкретные задачи, учитывающие особенности детей данного возраста.

#### ***Возраст детей: 7 – 10 лет***

##### ***Задачи работы:***

- приобретение детьми навыков социального взаимодействия с группой сверстников;
- развитие у детей навыков самоконтроля и саморегуляции;
- усвоение детьми моральных норм, ценностей, правил поведения;
- формирование «эмоциональной грамотности»;
- содействие ребёнку в поиске ресурсов в типичных трудных ситуациях;
- развитие у детей навыков сотрудничества со сверстниками;
- формирование умения правильно относиться к успехам и неудачам;
- формирование уверенности в себе.

#### ***Возраст детей: 11 – 14 лет***

##### **Задачи работы:**

- формирование интереса к другому человеку как к личности;
- развитие у детей интереса к себе;
- формирование у детей навыков самоанализа;

- развитие и укрепление чувства взрослости;
- развитие навыков личностного общения в группе сверстников.

### ***Возраст детей: 15***

Задачи работы:

- формирование у детей умения ставить перед собой цели и достигать их;
- овладение способами регуляции поведения, эмоций;
- формирование умения строить равноправные отношения со сверстниками;
- формирование умения понимать причины собственного и чужого поведения;
- развитие гибкости как способности человека применять большое количество разнообразных способов поведения;
- развитие у ребёнка позитивного отношения к себе.

### **Критерии эффективности психолого – педагогического сопровождения**

- Улучшение психологического климата в отряде.
- Улучшение психоэмоционального состояния детей.
- Овладение приёмами саморегуляции и самоконтроля.
- Приобретение новых умений и навыков по развитию личностного потенциала.

Мониторинг эффективности психолого - педагогического сопровождения проводится в течении смены посредством аналитических мероприятий (беседы, наблюдение, консультации, дневник настроения и т.д.)

## **2. Содержание программы**

**Период реализации программы:** лагерная смена - 21 день.

**Целевая группа:** несовершеннолетние от 7 до 15 лет

### **Основные направления работы:**

- диагностическое;
- консультационное;
- просветительское;
- коррекционное;
- профилактическое.

### **Основные методы работы:**

- лекции, тематические беседы;
- психодиагностические методы (анкетирование, тестирование);
- методы арт-терапии, сказкотерапии, игротерапии;
- техники телесно-ориентированные, медитативно-релаксационные.

### **Этапы сопровождения:**

#### ***Подготовительный этап.***

**Цель:** обучение педагогического персонала (разработка программы психологической поддержки всех членов коллектива лагеря).

### **Содержание работы:**

- Изучение литературы по данной проблеме.
- Подготовка материалов к работе: стимульного, диагностического и др.
- Просвещение педагогов по темам:

«Проблемы адаптации детей в летнем лагере»;

«Психолого-педагогические особенности формирования временного детского коллектива. Учёт возрастных особенностей»;

«Метод конгруэнтной коммуникации - как основа эффективного сотрудничества с детьми».

- Работа с детьми на разных этапах смены.

### **Этап социально-психологической адаптации.**

**Цель:** создание тренинговых групп (с целью создания благоприятного микроклимата; определения лидеров, а также детей, нуждающихся в психологической поддержке; развития самосознания детей).

#### **Содержание работы:**

- тренинг «*Знакомство. Формирование доверия и комфорта в отряде, развитие социальных эмоций*»;
- диагностический срез с целью определения индивидуальных особенностей воспитанников и выработки индивидуального подхода к каждому ребёнку, выявления «трудных» детей;
- подготовка коррекционных (групповых и индивидуальных) и развивающих минипрограмм.

### **Коррекционно-профилактический этап.**

**Цели:** контроль и коррекция психологического климата в отрядах;

- коррекция отрицательных психических состояний, вызванных длительным нахождением вне дома;
- индивидуальная психокоррекционная работа с детьми, имеющими различные отклонения;
- развитие лидерских, коммуникативных способностей;
- снятие эмоционального напряжения детей, педагогов.

### **Содержание работы:**

Младшие: Занятия с элементами тренинга:

«Я учусь понимать...»

Навыки общения: активное слушание и «я сообщения

Эмоциональные тренинги и др.

Средний возраст:

Тренинг «Пойми себя»

«Эмоции: называем, принимаем, регулируем»

Эмпатия и работа с разными возможностями»

Работа с тревогой и др.

Старшие

Тренинг «Развитие лидерских качеств»

«Самооценка и сильные стороны»

Практикум – раздумье «Творчество, как резерв нашего здоровья» и др.

## **Индивидуальная работа.**

Цель: психологическая помощь детям с низким уровнем адаптации.

Индивидуальная работа проводится по результатам диагностики и наблюдений, по заявкам педагогов, в случае необходимости оказание экстренной психологической помощи:

- консультации (по запросу);
- общение со сверстниками;
- решение конфликтных ситуаций;
- как справиться с чувством одиночества;
- как найти друга;
- как снять накопившееся напряжение;
- взаимоотношения между мальчиками и девочками;
- страхи и другие вопросы.
- час психологической разгрузки для детей:
- аутогенная тренировка;
- релаксации;

### **Для педагогов:**

- программа снятия психоэмоционального напряжения у педагогов.

### **Работа с родителями:**

- консультации (по запросам);

#### ***Этап рефлексии.***

**Цель:** подведение итогов работы.

#### **Содержание работы:**

- занятие с элементами тренинга «Прощание» с целью получения обратной связи;
- проведение диагностического среза с целью изучения эффективности программы.

#### **Документация психолога:**

- Программа психолога – педагогического сопровождения.
- План работы психолога на смену.
- Журнал учёта групповых форм работы.
- Журнал учёта индивидуальных форм работы.
- Аналитические справки по результатам диагностики.
- Отчёт по итогам работы за смену.

## **Диагностический материал.**

**Цель диагностики:** определение индивидуальных особенностей воспитанников и выработка индивидуального подхода к каждому ребёнку; выявление «трудных» детей и планирование коррекционной программы.

### ***Диагностика психических состояний и дезадаптации:***

Методика диагностики оперативной оценки самочувствия, активности и настроения (САН).

Тест «Исследование тревожности» (опросник Спилберга).

Тест «Самооценка психических состояний» (по Айзенку).

Методика диагностики уровня субъективного ощущения одиночества Д.Рассела и М.Фергюсона.

Опросник агрессивности Басс-Дарки.

Проективная методика «Руки».

Шкала депрессии.

Методика определения стрессоустойчивости и социальной адаптации Холмса и Рого.

Методика диагностики социально-психологической адаптации К.Роджерса и Р.Даймонда.

Тест Люшера.

Ваша самооценка.

### **Диагностика мотивационной сферы:**

1) Методика диагностики степени удовлетворённости основных потребностей.

2) Анкеты для определения творческих наклонностей.

### **Диагностика межличностных отношений:**

1. Методика выявления коммуникативных и организаторских способностей (КОС-1, КОС-2).
2. Тест «*Можете ли вы влиять на других?*»
3. Способны ли вы быть лидером.
4. Доверяете ли вы людям.

### **Ожидаемые результаты**

- Обеспечить полноценный психический и личностный комфорт каждому ребёнку.
- Оказать содействие в формировании у детей и подростков личностных качеств, необходимых для успешного взаимодействия в детском временном коллективе.
- Преумножить наличие у воспитанников навыков самоконтроля и саморегуляции.
- Оказать воспитанникам помощь в формировании навыков самоанализа, уверенности в себе, умения понимать причины собственного и чужого поведения.
- Способствовать овладению воспитанниками способами регуляции поведения, эмоций.
- Способствовать развитию у воспитанников позитивного отношения к себе.

### **3. Заключение**

Работа психолога в лагере связана с урегулированием конфликтных ситуаций, играми на сплочение коллектива, на адаптацию детей к незнакомым условиям и коллективу и коррекции эмоциональных состояний в процессе адаптации и социализации.

Время работы психолога в лагере лимитировано сменой в 21 день, а так как дети и подростки находятся вне обычных условий своего развития, вне своего привычного окружения, без непосредственного присутствия родителей, то этот период можно рассматривать, как благоприятный период для становления личности ребёнка, возможность «примерить» на себя другую социальную роль. Это прекрасная возможность для самого ребёнка увидеть себя и мир с другой стороны. Работа психолога поможет ему поднять или выровнять самооценку, это хорошее время для коррекции коммуникативных навыков, плавному вливанию ребёнка в коллектив, поднятие его собственной самооценки, адекватной действительности для социальной адаптации. Это возможно потому, что дети в своём большинстве не знакомы друг с другом и, скорее всего, в дальнейшем общаться не будут.

Большой сложностью является тот факт, что на территории лагеря одновременно находится до 250 детей за одну смену. Психологу необходимо не только определить структуру отрядов, выровнять взаимоотношения в коллективе, но и поработать индивидуально со многими проблемами, которые возникают в детских коллективах ежедневно.

Работа психолога не ограничивается детским коллективом. Важность положительного настроения воспитателей, вожатых другого персонала также осознаётся психологом. Поэтому работа психолога в лагере направлена и на актуализацию осознания воспитателями вожатыми важности своего участия в жизни детей и повышение самооценки за счёт успешного выполнения

порученной работы и помощи в проведении диагностической и коррекционной работы. Детям в загородных лагерях необходим особый подход, который будет включать в себя функцию воспитания через призму философских, педагогических и психологических знаний.

## **Литература**

1. *Белов В.Н.* Продуктивность деятельности детей в летнем оздоровительном лагере как условие их самореализации: Дисс. канд. пед. наук. /Мордовский гос. пед. ин-т им.М.Е.Евсевьева. Арзамас, 2010. 141с.
2. *Бурменская Г.В.* Возрастно-психологический подход в консультировании детей и подростков. М.: Изд-во Московского психолого-социального института, 2002. 416 с.
3. *Выготский Л.С.* Педагогическая психология. /Под ред. В.В.Давыдова. М.: АСТ Астрель Хранитель, 2008. 671с.
4. *Горбунова Н.А.* Школьный лагерь: Разработка занятий с детьми в школьном оздоровительном лагере. Волгоград: Учитель-АСТ, 2003. 131с.
5. *Организация летнего отдыха детей и подростков // НИРО: Нижегородский институт развития образования.* Официальный сайт URL: <http://www.niro.nnov.ru/?id=7161>.
6. *Попова С.В.* Воспитательные возможности разновозрастного детского коллектива // Мир образования – образование в мире. 2008. №1(29). С.308-314.
7. *Рогов Е.И.* Программа работы психолога в пионерском лагере // Вопросы психологии. 1990. №3. С.107-113.
8. *Рогов Е.И.* Настольная книга практического психолога: Учеб. пособие: В 2 кн. 2-е изд., перераб. и доп. М.: Гуманит. изд. Центр ВЛАДОС, 1999. 480с.

### Интернет-ресурсы:

1. [www.psychology.vuzlib.net/book\\_o316\\_page\\_14.html](http://www.psychology.vuzlib.net/book_o316_page_14.html)
2. [www.4stupeni.ru/.../2763-programma.html](http://www.4stupeni.ru/.../2763-programma.html) -
3. [www.it-n.ru/communities.aspx?cat\\_no=5257&d\\_no=70614...](http://www.it-n.ru/communities.aspx?cat_no=5257&d_no=70614...)
4. [www.proshkolu.ru/gofile/463947-a208838/](http://www.proshkolu.ru/gofile/463947-a208838/) - Психологическое сопровождение: тесты и методики психологических исследований ребёнка.

## План работы на смену

Организационный период			
День смены	Задачи	Содержание деятельности	Система сопровождения
1-3 день	Входная диагностика, мониторинг психологического климата в отрядах	<ul style="list-style-type: none"> <li>• Проведение диагностических мероприятий с использованием различных методик:</li> <li>• Входное анкетирование,</li> <li>• исследование самочувствия активности, настроения по методике «САН»</li> </ul> -диагностика самооценки по методике Дембо – Рубенштейна -проективная методика «Несуществующее животное»	Знакомство с отрядами, мониторинг эмоционального благополучия детей, адаптации к новым условиям и коллективу путём наблюдений, бесед. Адресная помощь по запросу.
	Психологическая поддержка детей в период адаптации.	Развитие коммуникативных навыков, обучение способам преодоления стресса, нормализации психоэмоционального состояния, индивидуальные консультации, занятия на повышение самооценки снятию эмоционального напряжения.	Групповые занятия по развитию коммуникативных навыков, нормализации психоэмоционального состояния. Адресная помощь при возникновении конфликтных ситуаций, индивидуальная работа по запросу, трудности в адаптации, дополнительные диагностические исследования по запросу.
	Работа с детьми – инвалидами и детьми ОВЗ	Помощь в адаптации, снятии напряжения.	Знакомство с детьми. Адресная помощь и контроль психоэмоционального состояния.
	Консультативная работа с персоналом.	Консультации по вопросам формирования детского коллектива, проведения периода адаптации без стрессовых ситуаций.	Индивидуальные консультации, методическая помощь.
Основной период			
4-18 день	Психологическое сопровождение в	Ежедневный мониторинг психологического	Ежедневный мониторинг психологического

	отрядах	микроклимата в отрядах оказание адресной помощи.	микроклимата в отрядах, оказание адресной помощи, реализация плана психолога, занятия по развитию и повышению коммуникативной компетентности, сопровождение воспитательного процесса, активное участие в подготовке и проведении ключевых событий смены, индивидуальная и групповая работа по коррекции поведения детей, просветительская и профилактическая работа, занятия в кружке, оказание методической консультативной помощи вожатыми и воспитателями.
	Работа с детьми – инвалидами и детьми ОВЗ	Ежедневный мониторинг психологического микроклимата в отрядах оказание адресной помощи.	Психологическое сопровождение, контроль психоэмоционального состояния. Работа по запросу.
Итоговый период			
19-21	Проведение итоговой диагностики результативности программы воспитательной работы и программы смены, подведение итогов, анализ проведенной работы, разработка рекомендаций.	Итоговый мониторинг результативности проведенных мероприятий. Анализ проведенной работы.	Проведение итогового мониторинга удовлетворённости программами воспитательной работы и программы смены. Разработка адресных рекомендаций, консультирование родителей по запросу.
	Работа с детьми – инвалидами и детьми ОВЗ	Итоговый мониторинг удовлетворенности пребывание в лагере, индивидуальная работа.	Психологическое сопровождение, контроль психоэмоционального состояния. Работа по запросу.

Анализ системы сопровождения.

После завершения смены	Обработка данных итоговой диагностики, рекомендации педагогам и водителям. Анализ работы психолога за смену.	Аналитический отчёт за смену, планирование работы на следующую смену.	Индивидуальная работа с водителями. Пересменка.
------------------------	--	---	--